

VEILIGHEIDSINSTRUCTIES LEERKRACHTEN FASE ORANJE



Beste collega

Na de herfstvakantie schakelen we over van code GEEL naar een aangepaste code ORANJE. Wat deze kleurcode voor onze school inhoudt, vind je in dit document terug.

Opdat iedereen zich voldoende kan beschermen en zo weinig mogelijk risico loopt tijdens zijn of haar werkdag, is het belangrijk dat alle veiligheidsmaatregelen door iedereen nauwgezet worden opgevolgd.

Belangrijk: als je ziek bent blijf je thuis en contacteer je je huisarts en de directeur

Wij sommen hieronder de maatregelen op. Deze kunnen op elk ogenblik gewijzigd worden. Je wordt hiervan dan uiteraard op de hoogte gebracht.

- **Aantal leerlingen op school**

- **Eerste graad:** alle leerlingen blijven naar school komen.
- **Tweede en derde graad:**
 - **Vanaf maandag 16 november:**
 - de klassen worden in twee gesplitst.
 - deze halve klasgroepen krijgen week om week les op school of afstandsonderwijs.
 - de even nummers van een klas vormen groep A, de oneven nummers groep B. Het overzicht van de “even” leerlingen en de “oneven” leerlingen zal per klas beschikbaar zijn op de website en via de startpagina van Smartschool.

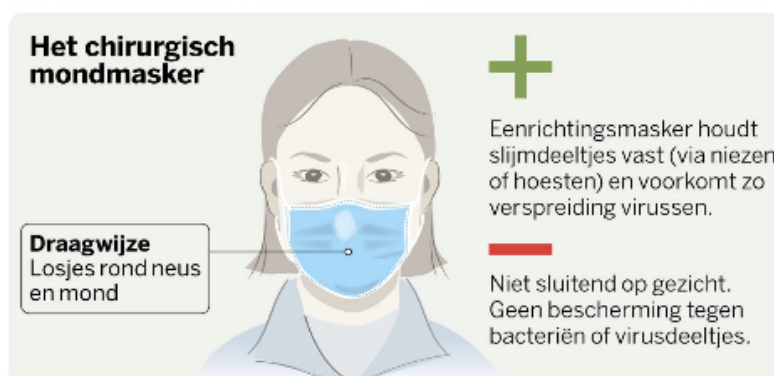
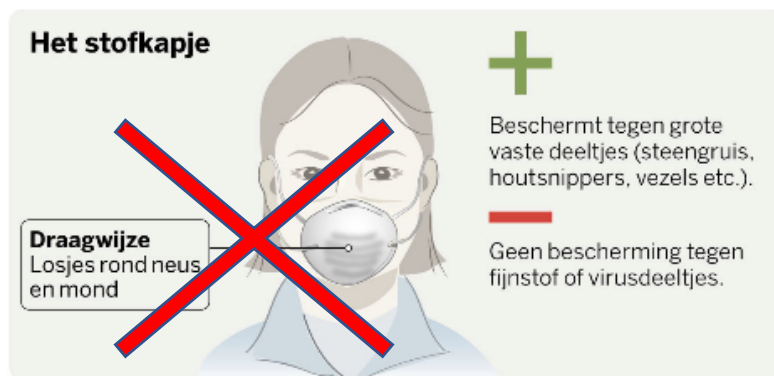
- **Onderweg naar en van school**

- Indien mogelijk, kom met de fiets. De fietsenberging is zoals altijd toegankelijk. Opgelet: gebruik na het openen en sluiten van de deur handgel (beschikbaar aan poort 55) of was je handen grondig.
- Draag een mondneusmasker op het openbaar vervoer en gebruik alcoholgel.
- Breng vochtinbrengende crème mee tegen droge handen.
- Denk eraan dat je in Gent centrum een mondneusmasker moet dragen zowel te voet als met de fiets. Meer info vind je terug op volgende webpagina:
<https://stad.gent/nl/over-gent-en-het-stadsbestuur/nieuws-evenementen/mondmasker-verplicht-winkelwandelgebied-enkele-drukke-straten-en-op-evenementen#:~:text=De%20regel%20geldt%20ook%20voor,in%20enkele%20drukkere%20straten%20erbuiten.>



• **Bij aankomst en tijdens de schooldag**

- Was of ontsmet je handen bij het binnenkomen. Dit kan in de toiletruimte aan het onthaal, aan de toiletten naast de leraarszaal of lerarenwerkuimte. Er hangt aan elke wastafel een poster met de correcte wasinstructies.
- Was geregeld overdag je handen, en al zeker:
 - voor en na elke pauze;
 - na een toiletbezoek;
 - voor en nadat je iets gegeten hebt;
 - voor het verlaten van de school;
 - na hoesten of niezen;
 - na het aanraken van klinken, trapleuning, muren....
- **Een mondneusmasker is altijd en overal verplicht op school.**
Om te weten op welke manier je een mondneusmasker correct aan- en uitdoet, kijk naar dit filmpje: <https://www.madeinmechelen.be/nieuws/video-hoe-gebruik-je-mondmaskers-en-handschoenen-op-een-correcte-manier/>
- We vragen om een eigen (herbruikbaar) mondneusmasker mee te brengen. Er is voor elk personeelslid ook een reservemondneusmasker voorzien op school.
- **Houd 1,5m afstand waar mogelijk**
- **Raak zo min mogelijk je gezicht aan**
- Draag het correcte masker (zelfgemaakt/herbruikbaar of een chirurgisch mondneusmasker). Het stofkapje beschermt onvoldoende tegen virusdeeltjes (zie afbeelding).
- Ontsmet je herbruikbaar mondneusmasker dagelijks door er kokend water over te gieten of door het te wassen op minstens 60°C.



- **In de leraarszaal**

- Er zijn maximaal **15 personen** toegelaten in de leraarszaal.
- **Mondneusmasker is verplicht ook in de leraarszaal.** Enkel om iets te eten of te drinken kan het mondneusmasker tijdelijk af.
- **Respecteer ook de social distancing in de leraarszaal (1,5m)**
- Eet niet op school als je een halve lesdag hebt.
- Ben je een volledige dag op school en eet je in de leraarszaal, reinig dan je eetplaats met water en zeep voor en na elk gebruik.
- Gebruik de stoelen die er staan en laat deze ook op hun plaats zodat de nodige afstand gewaarborgd blijft.
- Microgolfovens, koelkast, waterkoker, koffietoestel,... kunnen allemaal gebruikt worden, maar reinig nadien het handvat en je handen.
- Indien mogelijk: eet buiten. Indien nodig: eet in je klaslokaal.

- **In de lerarenwerkrimte**

- Er mogen maximaal **5 personen** tegelijk aanwezig zijn in de lerarenwerkrimte.
- Bereid je werk zo veel mogelijk thuis voor.
- Print enkel wat je nodig hebt.
- Heb je toch een computer of kopieermachine nodig, ontsmet deze dan voor en na gebruik. Smit hiervoor **eerst** het ontsmettingsmiddel op een tissue om dan met dit tissue over de laptops/tablets/... te wrijven. **Smit niet rechtstreeks met het ontsmettingsmiddel op elektronica.**
- Ook ander materiaal (kasten, tafel, lamineerapparaat e.d.) ontsmet je voor en na gebruik.

- **Op de speelplaats/onthaal**

- De leerlingen van de **1ste graad** komen **met mondneusmasker aan** binnen via de speelplaats vanaf 8.15u, de handen worden ontsmet en ze gaan in hun klasbubbel staan op hun speelplaats.
- **Als je lesgeeft in de 1^{ste} graad, moet je ook al om 8.15u op de speelplaats zijn bij je klasbubbel.**
- **De leerlingen van 1B gaan naar speelplaats 2, de leerlingen van het 2^{de} jaar blijven op speelplaats 1.**
- Om 8.25u gaat de bel, de leerlingen vormen per klas een rij en ze gaan onder begeleiding van hun leerkracht naar het klaslokaal.
- De leerlingen van de **2^{de} graad** mogen de school betreden **met mondneusmasker aan** vanaf 8.30 u via de speelplaats. Zij ontsmetten hun handen en gaan direct naar hun lokaal waar **de leerkracht al aanwezig is.**
- De leerlingen van de **3^{de} graad** mogen de school betreden met **mondneusmasker aan** vanaf 8.30 u via de Nieuwebosstraat. Zij ontsmetten hun handen en gaan direct naar hun lokaal waar **de leerkracht al aanwezig is.**
- **Elke leerkracht van de 2^{de} en de 3^{de} graad is om 8.30u aanwezig in het lokaal en laat de leerlingen een per een binnen.** De leerkrachten die al in de klassen aanwezig zijn, manen de leerlingen ook aan om niet in de gangen te blijven rondhangen.
- Voor de leerlingen van de **2^{de} en de 3^{de} graad, start om 8.40u de les.** Wie niet om 8.40u in zijn/haar lokaal is, is te laat.
- Leerlingen die bij aankomst nog naar het toilet moeten, gebruiken de reguliere toiletten en gaan dan naar hun lokaal.

Veiligheidsinstructies OLVI leerkrachten FASE ORANJE

- De drinkwaterdispensers worden uitgeschakeld en mogen in de oranje code dus niet gebruikt worden.
- Social distancing wordt overal nagestreefd. Een mondneusmasker is ook in open lucht voor iedereen, leerlingen en leerkrachten, verplicht.
- **In de gangen**
 - Je blijft bij je klasgroep.
 - Maan je leerlingen aan om zo min mogelijk trapleuningen, muren en deurklinken aan te raken.
 - Hou er rekening mee dat de meeste gangen smaller zijn dan 1,5 meter.
 - **Houd voldoende afstand en houd rechts.**
- **In het lokaal**
 - In een noodsituatie bel je naar 09/225 46 44. Er komt meteen (zo snel als mogelijk) een opvoeder naar de klas.
 - De deur van het lokaal blijft tijdens de les openstaan voor verluchting. Open ook de ramen zo veel mogelijk, en minstens twee keer per halve dag een kwartier.
 - **Laat de leerlingen een voor een binnengaan in het lokaal.**
 - **Elke leerling kreeg een vaste plaats toegewezen** (schema werd doorgegeven aan Klaus). Beperk het aantal plaatswissels, doe dit enkel als het noodzakelijk is.
 - Zowel de leerlingen als de leerkracht blijven in het lokaal gedurende de lesperiode, er worden geen leerlingen alleen op pad gestuurd.
 - Overloop samen met de leerlingen de veiligheidsvoorschriften (eerste lesdag, en daarna regelmatig herhalen).
 - Er zal handgel en ontsmettingspray met een doos tissues aanwezig zijn in het lokaal.
 - Reserves vinden jullie in de leraarszaal.
 - Ontsmet de laptops/tablets/... van de leerlingen na gebruik. Spuit hiervoor **eerst** het ontsmettingsmiddel op een tissue om dan met dit tissue over de laptops/tablets/... te wrijven. **Spuut niet rechtstreeks met het ontsmettingsmiddel op elektronica.**
 - Zorg dat de leerlingen geen materiaal moeten doorgeven.
 - **MO en PO blijven in de vaklokalen en passen dezelfde regels toe als praktijklokalen.** LO mag blijven gegeven worden. Bij elke groepswissel worden de contactoppervlakken gereinigd met water en zeep of met ontsmettingsmiddel. **Lessen lichamelijke opvoeding worden georganiseerd rekening houdend met een aantal principes van het protocol van de sportsector. Er zijn ook specifieke voorwaarden i.v.m. kleedkamers.**
 - Eis van de leerlingen om steeds hun mondneusmasker aan te houden, de veiligheidsinstructies te respecteren en afstand te bewaren.
 - Er zal een hygiëneplan worden opgemaakt voor het reinigen van de lokalen. Hierbij wordt specifieke aandacht geschonken aan alles wat kan worden aangeraakt met de handen.
 - Spoel kranen bij het eerste gebruik goed door.
- **Praktijkopleidingen**
 - Extra-murosactiviteiten worden opgeschort. Uitzondering hierop zijn observatieactiviteiten en praktijklessen op verplaatsing in functie van de opleiding. De personeelsleden (en leerlingen) passen hierbij de veiligheidsmaatregelen toe volgens de regels die in de bredere samenleving gelden. **Extra-murosactiviteiten moeten zoals altijd eerst aangevraagd en goedgekeurd worden door de directie.**
 - Stages gaan door volgens de afspraken die zijn gemaakt in de sectoren en als de veiligheidsmaatregelen in de betrokken stageplaatsen worden nageleefd.

- **Praktijklokalen**

- Bij een wissel van praktijklokaal naar een theorielokaal of op het einde van een lesdag: zorg voor een goede reiniging van de praktijklokalen en van de werkposten. Gepast materiaal wordt per lokaal voorzien.
- **Probeer zo veel mogelijk afstand tussen de werkposten te creëren.**
- Probeer zo weinig mogelijk machines en arbeidsmiddelen door verschillende leerlingen te laten gebruiken.
- **Zorg dat de handgrepen en contactoppervlakken van gedeeld materieel worden gereinigd.**
- Zorg voor een goed onderhoud van arbeidsmiddelen en Persoonlijke BeschermingsMiddelen (PBM's). **Laat de leerlingen zo veel mogelijk werken met eigen arbeidsmiddelen en PBM's en reinig arbeidsmiddelen en PBM's na gebruik en voor gebruik door iemand anders.** Heb extra aandacht voor PBM's die in contact komen met het gezicht (bv. veiligheidsbrillen, oorkappen).
- Er zijn geen extra richtlijnen vanuit de overheid om bijkomende beschermingsmiddelen te gebruiken. Vakgroepen bespreken dit eventueel verder en kunnen via TAC/TA bijkomend materiaal vragen.

- **Kleedkamers**

- De **reiniging van de kleedkamers gebeurt na elke les** met water en zeep of ontsmettingsmiddel. **De leerkracht is hiervoor verantwoordelijk, eventueel samen met de leerlingen.** Specifieke aandacht voor alles wat kan worden aangeraakt met de handen:
 - Handvaten
 - Schakelaars
 - Kranen
 - Didactisch materiaal
 - Trapleuningen
 - Sporttoestellen
- **Leerlingen dragen hun mondneusmasker tijdens het omkleden en ontsmetten hun handen bij het binnenkomen van de kleedkamer.**
- Voorzie regelmatige verluchting.

- **Kleine pauzes bij leerlingen**

- **Het 1ste jaar heeft pauze op speelplaats 2 in de eigen bubbel, het 2de jaar heeft pauze in de eigen bubbel op speelplaats 1.**
- **1ste en 2de jaar:** de leerkracht van het tweede en het zesde lesuur brengt zijn leerlingen van het 1ste jaar naar speelplaats 2, van het 2de jaar naar speelplaats 1. Klasbubbels worden duidelijk afgebakend (zij mogen dus niet vrij rondlopen). Het ondersteunend personeel doet toezicht.
- **Bij regenweer zullen er duidelijke locaties aangeduid staan rond de twee speelplaatsen welke klas waar mag staan.**
- **De overige jaren (3de tot en met 7de jaar)** pauzeren in hun lokaal. Leerlingen kunnen eens rondlopen in het lokaal met mondneusmasker. Als ze iets willen eten doen ze dit al zittend en zo ver mogelijk van de andere leerlingen. Na het eten doen ze direct het mondneusmasker terug aan en ontsmetten ze hun handen. **Voor het toiletbezoek (3de tot en met 7de jaar) zie hieronder.**

- **In de toiletten**

- Begin van de dag: leerlingen kunnen gebruik maken van de toiletten zoals normaal.
- **Tijdens de kleine pauzes:**
 - De leerlingen van de **1ste graad** kunnen hun klasgroep op de speelplaats individueel verlaten om met voldoende afstand van elkaar naar het toilet te gaan.

- De meisjes van het 1ste jaar gebruiken de toiletten op speelplaats 2, de meisjes van het 2de jaar gebruiken de toiletten op speelplaats 1, de jongens van de 1ste graad gebruiken de jongenstoiletten.
 - **De leerlingen van de 2de en 3de graad (halve klassen) blijven tijdens de kleine speeltijden in de klas – er is een apart ‘toiletschema’ opgemaakt** voor de even weken en oneven weken dat beschikbaar zal zijn via startpagina smartschool. Zij gaan telkens onder begeleiding van de leerkracht naar het dichtstbijzijnde toilet in het gebouw zoals opgenomen in het schema.
 - Hanteer ook hier alle veiligheidsvoorschriften.
 - Deze ruimtes worden tweemaal per dag geïmagineerd.
 - Respecteer bij de leerlingentoiletten het maximaal aantal personen dat geïmagineerd is en respecteer bij het wachten de afstandsregels.
- **Wat te doen bij een zieke leerling**
 - Bij het vermoeden van een zieke leerling met symptomen van covid, bel je naar 09/225 46 44 of vraag je een andere leerling om naar het zorgteam/secretariaat te gaan.
 - De zieke leerling wordt opgehaald door een opvoeder en naar lokaal C1/34b (quarantainelokaal) gebracht. De opvoeder blijft in de gang tot de leerling wordt opgehaald.
 - Een EHBO’er zal verwittigd worden, alsook de directeur.
 - De ouders worden verwittigd om de leerling te komen ophalen. Zij worden geadviseerd om zo snel mogelijk contact op te nemen met hun huisarts.
 - Aan de klas zal gevraagd worden (rekening houdend met de veiligheidsvoorschriften) om zich naar de speelplaats te begeven.
 - Aan het poetspersoneel zal door de opvoeders gevraagd worden om het lokaal te ontsmetten.
 - Pas na het ontsmetten van het lokaal wordt de les verder gezet.
 - De leerlingen moeten waakzaam zijn voor symptomen.
 - **Wat te doen als je zelf ziek wordt**
 - Als je op school symptomen krijgt van COVID-19, breng je zo snel mogelijk de directie op de hoogte en ga je naar huis. Contacteer meteen je dokter.
 - **Te laatkomers**
 - De leerlingen komen binnen langs poort 55 en ontsmetten de handen.
 - Als er meerdere leerlingen tegelijk aankomen, wachten ze op afstand in de Tweebruggenstraat en worden binnengehaald door het OP.
 - Het uur van aankomst op de school wordt in de agenda genoteerd.
 - Het onthaal verwittigt een opvoeder die samen met de leerling (hou rekening met alle veiligheidsvoorschriften) naar het leslokaal gaat.
 - De leerling die **voor 9.20u** op school aankomt, sluit aan bij de klasgroep maar onder voorwaarde van de volgende richtlijnen:
 - Leerlingen die te laat komen maar die op tijd zijn voor de toets of taak maken de taken en toetsen mee maar het behaalde resultaat wordt gedeeld door twee, m.a.w. de leerling krijgt de helft van de behaalde punten.
 - Leerlingen die te laat komen en die al een taak of toets gemist hebben, mogen de taak of toets niet meer meemaken en krijgen dus een nul.

Veiligheidsinstructies OLVI leerkrachten FASE ORANJE

- Als de leerling **na 9.20u** op school aankomt:
 - mag hij/zij de 1^{ste} keer aansluiten bij de les maar krijgt een B-code en een gesprek met zijn/haar OP-begeleider. De ouders worden verwittigd.
 - de 2^{de} en 3^{de} keer wordt de leerling naar huis gestuurd met een tijdelijke uitsluiting (U-code). Na de 3^{de} keer wordt een tuchtprocedure opgestart.
 - Als ouders niet bereikbaar zijn, wordt overlegd met het zorgteam.
- Dezelfde afspraken gelden ook in de namiddag voor wie aankomt voor of na 13.50u.

• Opnemen van afwezigheden

- De afwezigheden worden genoteerd zoals vroeger. Leg het mapje op de gang of in het lokaal zo dicht mogelijk bij de deur

• Aanwezigheid van essentiële derden

- Op school toegestane essentiële derden (zie bijlage) worden via de contactpersoon op voorhand doorverwezen naar de veiligheidsinstructies op de schoolwebsite. Indien via de OLVI Gent-mail naar externen wordt gemaïld, zal automatisch de link in de handtekening worden toegevoegd.
- De essentiële derden vullen bij aankomst het logboek aan het onthaal in.
- Ouders zijn géén essentiële derden. Indien een overleg nodig is, wordt de voorkeur gegeven aan telefonisch overleg of overleg via facetime. We kunnen uitzonderlijk ouder(s) en/of begeleiders samen met de leerling op school ontvangen (bv. tuchtgesprek, oriënteringsgesprek,...). Dit kan enkel als er geen leerlingen op school zijn, op individuele afspraak, met max. 3 personen, volgens de veiligheidsmaatregelen en enkel voor wie verminderde toegang heeft tot digitale alternatieven. De toelating van de directie is altijd vereist.

• Middagpauze

- De leerlingen van de **3de graad** gaan 's middags verplicht naar buiten.
- De leerlingen van de **1ste en 2de graad** moeten aangeven of ze het hele schooljaar 's middags buiten eten of alle dagen op school blijven.
- De **lessen** van de **1ste graad eindigen om 11.55u**. De leerkracht van het vierde lesuur begeleidt op dat moment zijn/haar klas eerst naar de Groene Ooie en vervolgens naar de cafetaria/zaal16 (of omgekeerd).
- De **lessen** van de **2de en 3de graad eindigen om 12.05u**. De leerkracht van het vierde lesuur begeleidt op dat moment zijn/haar klas eerst naar de Groene Ooie en vervolgens naar de cafetaria/zaal 16 (of omgekeerd).
- **Waar nemen de leerlingen op school hun lunchpauze?**
 - De leerlingen **van het 1ste jaar** nemen hun lunchpauze in zaal 16 in hun eigen klasbubbel. Zij gaan na hun lunch naar de speelplaats 2 in hun klasbubbel
 - De leerlingen **van het 2de jaar** nemen hun lunchpauze op het gelijkvloers van de cafetaria in hun eigen klasbubbel. Zij gaan na hun lunch naar de speelplaats 1 in hun klasbubbel.
 - De leerlingen van de **2de graad die opgaven dit schooljaar binnen te lunchen** nemen hun lunchpauze in de cafetaria op de eerste verdieping in hun eigen klasbubbel. Zij gaan na de lunch naar de ontmoetingsruimte in de D-bok tot 13.00u, dan gaan zij naar hun lokaal op zelfstandige basis.

Veiligheidsinstructies OLVI leerkrachten FASE ORANJE

- Er kunnen enkel broodjes besteld worden voor de leerlingen die dit wensen. De broodjes zullen klaarliggen op de tafels en ook aan tafel afgerekend worden. Soep zal niet meer worden aangeboden.
- De **1^{ste} graad** start terug met de lessen om 13.00u en kan de school **binnenkomen vanaf 12.50u**. Elke **leerkracht staat ook vanaf 12.50u op de speelplaats** (1^e jaar op speelplaats 2, 2^e jaar op speelplaats 1) om de leerlingen op te halen zodat de speelplaats zo vlug mogelijk terug leeg is.
- De **2^{de} en 3^{de} graad** starten terug om 13.10u . De leerlingen kunnen binnenkomen vanaf 13.00u en gaan rechtstreeks naar hun lokaal. Elke **leerkracht is om 13.00u in het lokaal aanwezig**.

• Einde van de schooldag

- De **1^{ste} graad** heeft **gedaan met school om 15.40u**. De leerkracht van het laatste lesuur begeleidt de leerlingen naar de Groene Ooie.
- Voor de leerlingen van de **2^{de} en 3^{de} graad** stopt de school op de normale schooluren. Ook hier begeleidt de leerkracht de leerlingen naar de Groene Ooie.
- Leerlingen die eindigen om 14.45u, verlaten de school via de Groene Ooie. Ook hierbij begeleidt de leerkracht zijn groep naar de Groene Ooie.

• Studie

- Er worden zo min mogelijk klassen opgevangen in de studiezaal. De klassen die studie hebben, worden in hun lokaal opgevangen door de studiezaalbegeleiders/piketten.
- De studiezaal wordt voorbehouden voor leerlingen die door het zorgteam worden doorgestuurd. De banken worden ontsmet als ze de studiezaal verlaten.

• Strafstudie

- Afhankelijk van het aantal leerlingen dat strafstudie heeft, wordt de groep opgesplitst en is er één begeleider per groep i.p.v. twee.
- De leerlingen eten zoals steeds eerst hun lunch op de speelplaats of in Zaal 16 en gaan daarna naar de studiezaal (of naar het smartboardlokaal) met (één van) de begeleider(s).
- De strafstudiebegeleider reinigt samen met de leerlingen de tafels.

• Huiswerkklas

- Lokalen voor HWK
1: lokaal B3/67
2: lokaal B2/49 en B2/53 (bij eventuele splitsing van de HWK).
- De huidige werking blijft behouden met voldoende social distancing en mondneusmasker. Indien er te veel deelnemers zijn, zullen de beide locaties gebruikt worden.
- Op het einde van de HWK worden alle gebruikte werkposten gereinigd door de begeleiders.

• Psychosociaal welzijn voor leerkrachten

<https://www.rodekruis.be/nieuws-kalender/nieuws/omgaan-met-stress-in-tijden-van-corona/>
(aangeraden door KathOndVla)

• Contactgegevens CLB en IDEWE

Veiligheidsinstructies OLVI leerkrachten FASE ORANJE

<p>CLB</p> <p>Halvemaanstraat 96 9040 Sint-Amandsberg 09 277 84 00 info@vclbgent.be Open van maandag tot vrijdag 08:30-16:30 (op maandag tot 17:00)</p>	<p>IDEWE</p> <p>Grote Steenweg Noord 9 9052 Zwijnaarde 09 264 12 30 gent@idewe.be</p>
--	--

Bijlage 1: essentiële derden

Essentiële derden (voorbeelden zijn niet-limitatief en kunnen uitgebreid worden na risicoanalyse)

- De verpleegkundigen
- De pedagogische begeleiding
- Kunstkuur
- CLB
- De leraren in opleiding
- Onderhoudsfirma's
- Vrijwilligers (leesmoeders)
- GIP/jury
- Begeleiding NAFT/zorgboeren
- Externe praktijkleerkrachten/voordrachthouders
- Externe diensten voor preventie en bescherming op het werk
- Ondersteuners
- Nascholers
- Onderwijsinspectie
- ...

Essentiële bijeenkomsten (voorbeelden zijn niet-limitatief en kunnen uitgebreid worden na risicoanalyse)

- Pedagogische studiedagen
- Personeelsvergaderingen
- Vakgroepwerking
- Deliberaties
- Proclamaties
- Bevoegde onderhandelingscomités
- Participatieraden
- ...

Hulpmiddelen

- [Generieke gids light](#)
- www.veiligaandeslag.be
- [Sectorgidsen](#)

Bijlage 2: richtlijnen muzikale opvoeding

- Spreek af met leerlingen dat ze hun eigen materiaal, microfoon, drumstokken en mallets meebrengen.
- Dek microfoons af met hygiënisch beschermingsmateriaal.
- Reinig gedeelde materialen en bedieningsschermen na elk gebruik.
- Houd er rekening mee dat, hoe groter de inspanning is, hoe sterker de ademhaling is, hoe meer afstand je moet voorzien tussen leraar en leerling.

Zangers en blazers

- Hou minimaal 2 meter afstand tussen leraar en leerling.
- De verluchting van het lokaal na elke leerling is van groot belang.
- Voorzie bij voorkeur continue ventilatie van de ruimte of musiceer in openlucht. Indien onmogelijk: regelmatige ventilatie om de 15 minuten.
- Denk na over de positionering van de leraar ten opzichte van de leerling.
- Om de onmogelijkheid om mondneusmaskers te dragen te compenseren: voorzie ondersteunende maatregelen, zoals plexiglaswanden, mondneusmasker voor de leraar, lesgeven in openlucht.
- Blaasinstrumenten worden nooit gedeeld.
- Gebruik wegwerpdoekjes bij het aflaten van condensatie en gooi ze in een gesloten vuilbak.
- Voor alle groepslessen waarin samen gezongen wordt of waarin samen blaasinstrumenten gebruikt worden, volg je de richtlijnen van de cultuursector.

Klavierinstrumenten, slagwerkinstrumenten en andere gedeelde instrumenten

- Voor en na het spelen handen reinigen met water en zeep of handgel.
- Reinig gedeelde instrumenten, klavieren na elk gebruik.

Bijlage 3: richtlijnen LO

Corona laat voorlopig niet toe dat aan **alle lesdoelen L.O.** even intensief kan worden gewerkt. Leraren L.O. kunnen de focus leggen op thema's die **zeker nu van belang zijn voor het welbevinden van leerlingen.** Bijvoorbeeld ademhalings- en ontspanningstechnieken, tussenin voldoende (voor, tijdens en na afstandslessen) bewegen, EHBO of aandacht voor een gezonde levensstijl, ...

Voor **vragen over lesdoelen L.O.** kunnen leraren terecht bij de pedagogische begeleidingsdiensten. Specialististen zoals [MOEV](#), [BVLO](#) en het [Vlaams Instituut Gezond Leven](#) helpen schoolteams met materiaal dat ze in deze coronatijd kunnen gebruiken.

Algemene richtlijnen voor de organisatie:

- De lessen L.O. gaan **maximaal contactloos** en **zoveel mogelijk buiten** door. Buiten is de kans op besmetting kleiner door voldoende luchtcirculatie, indien er afstand wordt gehouden.
- Indoor gaan de lessen altijd door in **goed geventileerde/verluchte ruimtes.**
- Een klasgroep mag zich samen buiten verplaatsen **mits de nodige voorzorgsmaatregelen: respecteren van voldoende afstand tot 'derden' en het dragen van mondmaskers wanneer nodig (voor leerlingen +12 jaar).**
- Sporten en bewegen buiten de schoolmuren worden **niet als extra-murosactiviteit** beschouwd. Zij vormen tevens een uitzondering op het samscholingsverbod.