

VEILIGHEIDSINSTRUCTIES LEERLINGEN FASE ORANJE



Beste leerling

Na de herfstvakantie schakelen we over van code GEEL naar een aangepaste code ORANJE. Wat deze fase inhoudt voor onze school, vind je in dit document terug.

Opdat iedereen zich voldoende kan beschermen en zo weinig mogelijk risico loopt tijdens zijn of haar schooldag, is het belangrijk dat alle veiligheidsmaatregelen door iedereen nauwgezet worden opgevolgd.

BELANGRIJK: ALS JE ZIEK BENT BLIJF JE THUIS EN CONTACTEER JE JE HUISARTS EN DE SCHOOL

- **Aantal leerlingen op school**

- **1ste graad: alle leerlingen blijven naar school komen.**
- **2de en 3de graad:**
 - **Donderdag 12 november en vrijdag 13 november:**
 - Alle leerlingen blijven verplicht thuis en werken van thuis uit voor school.
 - **Vanaf maandag 16 november:**
 - de klassen worden in twee gesplitst, een **A-groep** en een **B-groep**.
 - deze halve klasgroepen krijgen **de ene week les op school** of maken de **andere week thuis opdrachten/taken**.
 - Het overzicht van wie per klas in welke groep zit (A of B) per klas heb je ontvangen via de olvigentmail. Het zal ook beschikbaar zijn op de startpagina van Smartschool en op de website.

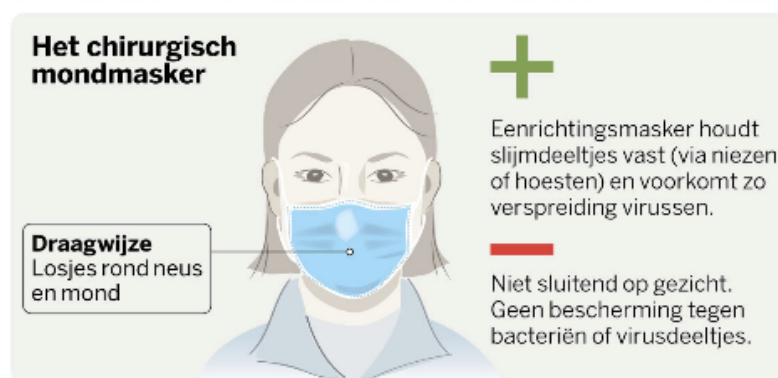
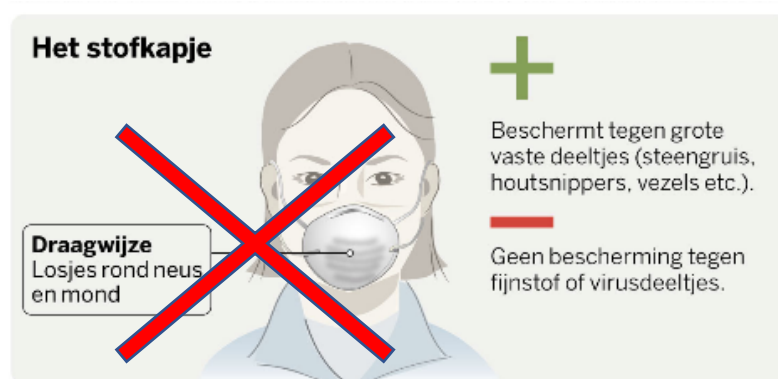
- **Onderweg naar en van school**

- Eerst en vooral: als je je ziek voelt, kom je **NIET** naar school. Je blijft dan thuis en verwittigt je dokter. Daarna verwittigt je de school op het nummer 09 225 46 44.
- Indien mogelijk, kom met de fiets naar school. De fietsenberging is zoals altijd toegankelijk.
- Draag een mondneusmasker op het openbaar vervoer en gebruik alcoholgel.
- Breng vochtinbrengende crème mee tegen droge handen.
- **Zorg dat je AL JE MATERIAAL bij hebt (pennenzak, boekentas,...)! Er wordt geen materiaal uitgeleend omwille van besmettingsgevaar.**
- Denk eraan dat je in Gent centrum een mondneusmasker moet dragen zowel te voet als met de fiets. Meer info vind je terug op volgende webpagina:
<https://stad.gent/nl/over-gent-en-het-stadsbestuur/nieuws-evenementen/mondmasker-verplicht-winkelwandelgebied-enkele-drukke-straten-en-op-evenementen#:~:text=De%20regel%20geldt%20ook%20voor,in%20enkele%20drukkere%20straten%20erbuiten.>



Bij aankomst en tijdens de schooldag

- De leerlingen van de **1^{ste} graad** komen **met hun mondneusmasker aan** binnen via de speelplaats **vanaf 8.15u**, de handen worden ontsmet en ze gaan in hun klasbubbel staan op hun speelplaats. **De leerlingen van 1B gaan naar speelplaats 2, de leerlingen van het 2^{de} jaar blijven op speelplaats 1.**
- De leerlingen van de **2^{de} graad** mogen **vanaf 8.30u via speelplaats 1** de school binnenkomen met hun mondneusmasker aan. Zij ontsmetten hun handen en gaan direct naar hun lokaal waar **de leerkracht al aanwezig is.**
- De leerlingen van de **3^{de} graad** mogen de school betreden **vanaf 8.30 u via de Nieuwebosstraat** met hun mondneusmasker aan. Zij ontsmetten hun handen en gaan direct naar hun lokaal waar **de leerkracht al aanwezig is.**
- Een **mondneusmasker is overal verplicht** op school, **ook op de speelplaats.** Om te weten op welke manier je een mondneusmasker correct aan- en uitdoet, kijk naar dit filmpje: <https://www.madeinmechelen.be/nieuws/video-hoe-gebruik-je-mondmaskers-en-handschoenen-op-een-correcte-manier/>
- We vragen om zelf een (herbruikbaar) mondneusmasker mee te brengen. Als je geen mondneusmasker hebt, zal de school er een voorzien.
- Ontsmet je herbruikbaar mondneusmasker dagelijks door hier kokend water over te gieten of door dit te wassen op minstens 60°C.
- Was geregeld overdag je handen, en al zeker:
 - na elke pauze;
 - na een toiletbezoek;
 - voor en nadat je iets hebt gegeten;
 - voor het verlaten van de school;
 - na hoesten of niezen;
 - na het aanraken van klinken, trapleuning, muren....
- Er hangt aan elke wastafel een poster met de correcte wasinstructies.
- HOUD 1,5 METER AFSTAND WAAR MOGELIJK.
- RAAK ZO MIN MOGELIJK JE GEZICHT AAN.
- Draag het correcte masker (zelfgemaakt/herbruikbaar of een chirurgisch mondneusmasker). Zie afbeelding.



- **Bij het belsignaal 's ochtends**
 - Leerjaren **1 en 2** maken bij het belsignaal **om 8.25u** zoals altijd een rij en gaan onder begeleiding van hun leerkracht naar hun klaslokaal.
 - Leerjaren **3, 4,5,6,7** gaan bij **aankomst tussen 8.30u en 8.40u** rechtstreeks naar hun lokaal. Wie niet om 8.40u in zijn/haar lokaal is, is te laat.
- **In het lokaal**
 - Ga rustig en één voor één binnen en ga op je vaste plaats zitten. Veranderen van plaats is niet toegestaan, behalve als je klastitularis hierover beslist.
 - Leen **GEEN** materiaal van andere leerlingen.
 - Draag steeds je mondneusmasker, respecteer de veiligheidsinstructies en houd afstand.
 - Is er een probleem (je voelt je ziek) zeg dit dan meteen tegen de leerkracht.
 - In het lokaal is alcoholgel, ontsmettingspray en papier aanwezig.
 - De ramen en deur van je lokaal zullen heel vaak worden open gezet door de leerkracht. Een goede verluchting is erg belangrijk zodat er voldoende zuurstof in het lokaal komt.
- **Te laatkomers**
 - Je komt binnen langs poort 55 en ontsmet je handen.
 - Je krijgt een stempel in je agenda met het uur van aankomst.
 - Je wordt meteen naar je klas gebracht.
 - Als je **vóór 9.20u** op school toekomt, en je kan nog meedoen met je taak of toets, krijg je nog de helft van de punten. Ben je te laat voor een toets of taak, krijg je een nul.
 - Als je **na 9.20u** op school toekomt, krijg je een B-code (ongewettigd afwezig) en worden je ouders verwittigd. De opvoeder van je klas houdt een gesprek met jou om te weten waarom je te laat bent. De 2^{de} keer word je terug naar huis gestuurd, de dag erna kom je gewoon terug naar school. Na de 3^{de} keer word je geschorst en wordt de tuchtprocedure opgestart. Wees dus altijd op tijd op school.
 - Houd in de Tweebruggenstraat afstand van de anderen als je met meerdere leerlingen tegelijk aankomt en wacht tot een personeelslid je binnenhaalt.
- **In de gangen**
 - Je blijft bij je klasgroep.
 - Raak zo min mogelijk trapleuningen, muren en klinken aan.
 - **HOUD VOLDOENDE AFSTAND (1,5 m) VAN ANDEREN EN HOUD RECHTS.**
 - Ook in de gangen houd je je mondneusmasker aan.
 - Houd er rekening mee dat de meeste gangen smaller zijn dan 1,5 meter.
- **Kleedkamers (LO, praktijk,...)**
 - Ontsmet je handen bij het binnenkomen en houd je **mondneusmasker op tijdens het omkleden.**
 - Kleed je zo snel mogelijk om en blijf niet in de kleedkamers babbelen, treuzelen,...
 - Na elke les kan de leerkracht je vragen om te helpen met het ontsmetten van de kleedkamer. Heb hierbij vooral aandacht voor klinken, handvaten, vensterbanken, lichtschakelaars,...
- **Tijdens de korte pauzes**
 - De **klassen van de 1ste graad** worden door de leerkracht naar de speelplaats gebracht. Iedereen blijft op de speelplaats in zijn "klasbubbel". Dit zal zo worden aangeduid. Je mag dus niet naar de leerlingen van een andere klas. Het mondneusmasker is ook op de speelplaats verplicht.

LET OP:

- Het 1ste jaar heeft pauze op **speelplaats 2**,
- het 2de jaar heeft pauze op **speelplaats 1**.
- Wie iets wil eten of drinken, gaat ergens apart zitten, ontsmet zijn handen, doet zijn mondneusmasker correct uit, ontsmet achteraf opnieuw zijn handen en brengt het mondneusmasker opnieuw correct aan.
- De drinkwaterdispensers mogen NIET gebruikt worden en zullen uitgeschakeld zijn.
- De **leerlingen van het 1ste en 2de leerjaar** staan na het belsignaal in hun klasbubbel in de rij en gaan samen met hun leerkracht naar het lokaal.
- **Bij regenweer zullen er locaties aangeduid staan rond de twee speelplaatsen welke klas waar mag staan.**
- **Leerjaren 3 tot en met 7** hebben pauze in hun lokaal. Jullie kunnen eens rondlopen in het lokaal met mondneusmasker aan na toelating van de leerkracht. Wie iets wil eten of drinken doet dit altijd al zittend op de eigen vaste plaats in de klas en zo ver mogelijk van andere leerlingen. Na het eten of drinken doen jullie direct het mondneusmasker weer aan. Jullie krijgen natuurlijk ook de kans om naar het toilet te gaan. Hierover vind je meer informatie onder **“In de toiletten”**.

- **In de toiletten**

- Begin van de dag: leerlingen kunnen gebruik maken van de toiletten zoals normaal.
- **Tijdens de kleine pauzes:**
 - De leerlingen van de 1^{ste} graad kunnen hun klasgroep op de speelplaats individueel verlaten om met voldoende afstand van elkaar naar het toilet te gaan.
 - De meisjes van het 1ste jaar gebruiken de toiletten op speelplaats 2, de meisjes van het 2de jaar gebruiken de toiletten op speelplaats 1, de jongens van de 1ste graad gebruiken de jongenstoiletten.
 - **De leerlingen van de 2de en 3de graad (halve klassen) blijven tijdens de kleine speeltijden in de klas** en gaan telkens onder begeleiding van de leerkracht naar het dichtstbijzijnde toilet.
- Deze ruimtes worden tweemaal per dag geïmagineerd.
- Respecteer bij de leerlingentoiletten het maximaal aantal personen dat geïmagineerd is en respecteer bij het wachten de afstandsregels.

- **Middagpauze**

- Aan de **leerlingen van de 1^{ste} en 2^{de} graad** is op voorhand gevraagd of ze op school blijven eten. Als je naar buiten mag, moet je **ALTIJD** naar buiten gaan zodat er genoeg ruimte is in de eetplaatsen.
- De **3^{de} graad** gaat **VERPLICHT** naar buiten voor de middagpauze.
- De lessen van de **1^{ste} graad eindigen om 11.55u**. Je leerkracht van het vierde lesuur begeleidt jullie naar de cafetaria of Zaal 16 en/of naar de Groene Ooie (uitgang).
- De lessen van de **2^{de} en 3^{de} graad eindigen zoals altijd om 12.05u**. de leerkracht van het vierde lesuur begeleidt jullie naar de cafetaria en/of de Groene Ooie (uitgang).
- **Waar nemen de leerlingen op school hun lunchpauze?**
 - De leerlingen **van het 1^{ste} jaar** nemen hun lunchpauze in **zaal 16** in hun eigen klasbubbel. Zij gaan na hun lunch naar de speelplaats 2 in hun klasbubbel.

- De leerlingen **van het 2^{de} jaar** nemen hun lunchpauze op het **gelijkvloers van de cafetaria** in hun eigen klasbubbel. Zij gaan na hun lunch naar de speelplaats 1 in hun klasbubbel.
- De leerlingen van de **2^{de} graad die opgaven dit schooljaar binnen te lunchen** nemen hun lunchpauze in **de cafetaria op de eerste verdieping** in hun eigen klasbubbel. Zij gaan na de lunch naar de ontmoetingsruimte in de D-bok tot 13.00u, dan gaan zij naar hun lokaal op zelfstandige basis.
- Zowel in de cafetaria als in Zaal 16 krijg je per klas een VASTE TAFEL EN PLAATS, je mag hier niet veranderen van plaats! Je zet je mondneusmasker uit om te eten, maar zet het terug aan wanneer je van de tafel weggaat.
- Er kunnen enkel broodjes besteld worden voor de leerlingen die dit wensen. De broodjes zullen klaarliggen op de tafels en ook aan tafel afgerekend worden. Soep zal niet meer worden aangeboden.
- De **1^{ste} graad** start terug met de lessen om **13.00u** en kan de school binnen komen vanaf 12.50u. Wees op tijd op de speelplaats (**1^{ste} jaar op speelplaats 2, 2^{de} jaar op speelplaats 1**).
- De **2^{de} en 3^{de} graad** starten terug om **13.10u**. De leerlingen kunnen binnenkomen vanaf 13.00u en gaan rechtstreeks naar hun lokaal.
- **Einde van de schooldag**
 - **De 1^{ste} graad heeft gedaan met school om 15.40u. De leerkracht van het laatste lesuur begeleidt de leerlingen naar de Groene Ooie.**
 - Voor de leerlingen van de **2^{de} en 3^{de} graad** stopt de school op de normale schooluren. Ook hier begeleidt de leerkracht de leerlingen naar de Groene Ooie.
 - Leerlingen die eindigen om 14.45u, verlaten de school via de Groene Ooie. Ook hierbij begeleidt de leerkracht zijn groep naar de Groene Ooie.
- **Wat als je ziek wordt op school**
 - Als je op school ziek wordt, zeg dit dan zo snel mogelijk tegen een leerkracht. Je wordt dan in een apart lokaal (quarantainelokaal) gezet om de anderen te beschermen.
 - Je ouders worden meteen opgebeld om jou te komen halen.
 - Neem zo snel mogelijk contact op met je huisarts.
 - Het lokaal waar je klas zit, wordt eerst ontsmet. Daarna gaat de les gewoon door.
 - De andere leerlingen moeten waakzaam zijn voor symptomen van COVID.
- **Huiswerkklas**
 - De leerlingen die naar de huiswerkklas gaan op woensdagnamiddag, zorgen zelf voor hun lunchpakket. We eten onze lunch op in het lokaal.
 - De huiswerkklas gaat door in lokaal B3/67 of B2/49 en B2/53.
 - Je draagt je mondneusmasker en houdt voldoende afstand.
 - Je ontsmet je tafel voordat je vertrekt.
- **Strafstudie**
 - De leerlingen die strafstudie hebben op woensdagnamiddag, zorgen zelf voor hun lunchpakket. We eten op de speelplaats bij mooi weer, of in Zaal 16.
 - De strafstudie gaat door in de studiezaal of in het smartboardlokaal.
 - Ontsmet je tafel voordat je vertrekt.

- **Contactgegevens CLB**

Halvemaanstraat 96

9040 Sint-Amandsberg

09 277 84 00

info@vclbgent.be

Open van maandag tot vrijdag (08:30-16:30; op maandag tot 17:00)